



Derfor skal du forhandle om nedsættelse

Hver fjerde landmand betaler mere end 10 procent mere i bidrag end andre tilsvarende virksomheder.

Af Morten L. Handrup
mha@landbrugsmedierne.dk
tlf. 33 39 47 44

Selv om Videncentret for Landbrugs analyse viser, at der er en klar sammenhæng mellem bidragssatsen og en række økonomiske faktorer, viser analysen også, at hver fjerde landmand betaler mere end 10 procent mere i bidrag end andre landbrugsvirksomheder i en lignende økonomisk situation.

»Analysen leverer et godt forhandlingsgrundlag for de landmænd, der relativt set betaler for meget i bidrag, fordi resultaterne er signifikante.

Relevant at forhandle

Det giver landmanden med relativt høje bidragssatser mulighed for at indlede en forhandling med sin finansielle samarbejdspartner om at få en nedsættelse af bidragssatsen – eller i det mindste få en god forklaring,« siger Klaus Kaiser.

Hvis man for eksempel har opnået en markant forbedring af økonomien eller likviditeten, kan det være basis for at nedsætte bidragssatsen, men ellers er

der ifølge Klaus Kaiser ingen nemme veje til at få sat bidragssatsen ned.

»Den sikreste vej til relativt lave bidragssatser går gennem at nedbringe gæld, øge likviditet og rentabilitet samt overholde ydelsesaftaler med den finansielle samarbejdspartner,« siger han.

Trods gode argumenter er det heller ikke sikkert, at det kan være svært at skifte kreditinstitut i øjeblikket, og det giver kreditinstituttet en uheldig monopolagtig stilling.

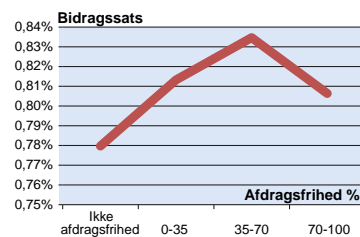
Klaus Kaiser påpeger, at det kan være svært at skifte kreditinstitut i øjeblikket, og det giver kreditinstituttet en uheldig monopolagtig stilling.

Tjek her om du ligger for højt ?

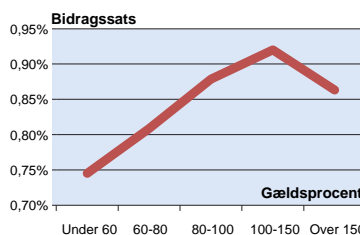
Gennemsnits-satser

■ Heltid	0,81
■ Kvæg	0,82
■ Svin	0,8
■ Planter	0,77
■ Mink	0,92
■ Øvrige	0,8

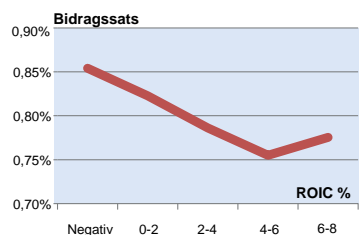
Bidragssats og afdragsfrihed



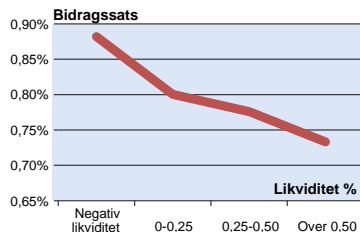
Bidragssatser og gældsprocent



Bidragssatser og afkast af investeret kapital (ROIC)



Bidragssats og likviditet før investeringer i forhold til omsætning



Tilsvarende gælder, at der er en klar tendens til, at bidragssatsen falder med stigende indtjeningssevne.

Hvis man ser på bedriftens likviditet i forhold til omsætningen, er der også en - om end knap så klar - tendens til, at bidragssatsen falder, når likviditeten forbedres.

Der er desuden en tendens til, at bidragssatserne stiger med andelen af afdragsfrie lån, i hvert fald op til en vis grænse.

For alle de nævnte økonomiske nøgletal gælder ifølge Klaus Kaiser, at der er en sikker sammenhæng med bidragssatserne.

Endelig viser analysen, at landmænd med misligholdte lån belastes af ekstra høje bidragssatser. Som gennemsnit for alle driftsgrene gælder, at

bidragssatsen stiger med 0,16 procentpoint, når der er misligholdte lån.

Ifølge Klaus Kaiser betaler heltidsbedrifterne ca. 1,6 mia. kr. i bidrag om året, og de har en anelse højere bidragssats end deltidsbrugene.

Analysen

- 4.481 regnskaber indgår
- Bidragssats fordoblet på fem år
- Halvdelen betaler 0,7-0,9 procent i bidrag
- Satsen afhænger blandt andet af likviditet, afkast, gældsprocent, restgæld og egenkapital

Naturerhverv.dk

Ministeriet for Fødevarer,
Landbrug og Fiskeri

Den Europæiske
Landbrugsfond for Udvikling
af Landdistrikterne

Danmark og Europa investerer i landdistrikterne

Se 'European Agricultural Fund for Rural Development' (EAFRD)

med mere end 1,1 procentpoint på lån, siden det blev optaget i 2007.

Af Morten L. Handrup
mha@landbrugsmedierne.dk
tlf. 33 39 47 44

Hans Chr. Jørgensen fra Ryslinge på Fyn har forhandlet sin bidragssats ned, hvorefter der kun gik et halvt år, før den blev sat op igen.

Han har sammen med sin kone et deltidsbrug på 76 hektar. Da de lige før finanskrisen byggede nyt tørreri, lånte de op til 70 procent og lavede en aftale med kreditforeningen

Satsen hævet 1,1 pct.

»Det syntes jeg ikke var fair, så jeg bad om et møde med Realkredit Danmark, da regnskabet var færdigt. Sammen med min økonomikonsulent fik vi sat bidragssatsen ned med 0,25 pct. til 1,15 pct., men der gik kun et halvt år, før den blev sat op til 1,3 pct., og i dag er den oppe på 1,6 pct.,« for-



Hans Chr. Jørgensen fik forhandlet sin bidragssats ned, hvorefter der kun gik et halvt år, før den blev sat op igen.

tæller Hans Chr. Jørgensen. Dermed er bidragssatsen hævet med mere end 1,1 pro-

centpoint, siden de optog lånet.

»Jeg forstår det ikke,« siger

han med henvisning til, at de har to gode lønindtægter, og bedriftens økonomi ikke er blevet ringere, tværtimod.

»Det skyldes nok den høje belåning, men det har de jo selv sagt ja til, og det er ikke vores skyld, at belåningsgrænsen siden er sat ned til 60 pct.

Har selv skrevet under

Jeg synes, vi er uforskyldt, og efter vurderingen skylder vi ikke mere end 60 pct.,« siger han.

Samtidig henviser han til, at kun halvdelen af deres lån er med afdragsfrihed.

Selv om han føler sig urimeligt behandlet, erkender han, at kreditforeningen har ret til

at hæve bidragssatsen, fordi det står skrevet med småt på det sidste lånedokument, han har skrevet under på.

Realkredit Danmark ønsker ikke at kommentere den konkrete sag.

Hans Chr. Jørgensen

- Deltidsbrug
- 76 hektar
- Fik lån i 2007
- Fast bidragssats på 0,48
- Satsen sat op til 1,4
- Fik satsen ned med 0,25 procent
- Sat op igen efter halvt år